



**OKAPI**  
CONSERVATION  
PROJECT

2020

# RAPPORT ANNUEL

---



# MISSION

*Conserver l'okapi à l'état sauvage, tout en préservant la diversité  
biologique et culturelle de la forêt d'Ituri*

2020

## PERSONNEL DU PROJET

**Président (US):** John Lukas

**Directrice sur site (DRC):** Rosmarie Ruf

**Comptable (DRC):** Mutahinga Mumbere Eleme

**Asst. Comptable (DRC):** Kambale Katsuva Julien

**Program Manager (DRC):** Nsafuansa Disiki Berce

**Program Officer (US):** Lucas Meers

### AGROFORESTERIE

- Muvi Yalala
- Enckoto Bameseto
- Makubuli Mwanika
- Masiyiri Mulawa
- Mpinda Tchinkunku
- Muhindo Muliwavyo
- Kasereka Tsongo
- Sambu Mukandilwa
- Lobo Lina
- Nandepa Pierre
- Bangeto Therese

### EDUCATION

- Jean Paul Mmonga Kiete
- Gomo Akya
- Kasereka Kyove
- Mumbere Kayenga
- Toliba Maseko
- Carine Makonga
- Ozande Roger
- Sivunana Eric
- Kambale Mastaki
- Faustin Mbuza
- Abdoul Arim Kimakima

### INFRASTRUCTURE/ ENTRETIEN

- Mbete Nguma
- Kababo Mutubule
- Panga Madro
- Sagbolo Yuma
- Paluku Kakule
- Mbusa Mughanda
- Muhindo Maliro
- Vusike Kiruzi
- Kasereka Katsuva
- Katsuva Kaposu
- Yangunapayi Makasi
- Abdala Morisho
- Baya Gbama
- Alezo Drudo

### SOINS DE SANTÉ

- Mulowayi Katalayi
- Anzatepedanga
- Mbambu Mituho
- Yokudhu Alipa Franck





# LETTRE DE JOHN

## PRÉSIDENT, OKAPI CONSERVATION PROJECT

En République Démocratique du Congo, 2020 a été l'année d'une autre épidémie. Alors que le monde luttait pour contrôler un virus qui a tué des millions de personnes, la RDC est passée de la fin d'une bataille de trois ans contre Ebola à la lutte contre un nouveau virus en utilisant les mêmes techniques que celles utilisées pour vaincre Ebola. Les stations de lavage des mains dans chaque village, la distanciation sociale, les contrôles de température et les quarantaines étaient des mesures préventives essentielles, et en raison de l'action rapide du gouvernement, d'une population coopérative et d'un paysage rural avec peu de routes, COVID-19 n'a pas pu prendre pied dans l'est de la RDC. La vérité est que COVID-19 n'est pas une menace aussi intense pour le peuple Congolais que les attaques des milices ou groupes armés, les migrations forcées et l'insécurité alimentaire.

Cependant, même au milieu de tragédies récurrentes, couplées à des conditions de vie dangereuses, le peuple congolais continue avec le sourire; pour moi, ils sont l'un des groupes d'humains les plus résistants de la planète. Les écogardes de l'Institut Congolais pour la Conservation de la nature (ICCN) et le personnel d'Okapi Conservation Project (OCP) font partie de ce groupe de personnes résilientes, et en raison de cette résilience et détermination, ensemble nous avons accompli plus en 2020 qu'en plusieurs années antérieures.

Dans ce rapport annuel 2020, vous découvrirez la résilience des membres de nos associations de femmes, qui, en plus de ramasser du bois de chauffage, approvisionnement en eau potable, de l'alimentation de la famille et de gestion de ménage, trouvent le temps de coudre des vêtements, de pratiquer la broderie et de cultiver des légumes comme suppléments alimentaires à vendre pour mieux prendre soin de leurs familles. Les membres de notre personnel OCP ont fait preuve d'une résilience ingénieuse en achetant des matériels et fournitures et les ont acheminés sur des chantiers sur des routes en délabrement très avancé. Ils ont pu construire des infrastructures en matériaux durables et de haute qualité qui serviront pendant de nombreuses années à venir. Notre équipe de construction a aménagé six sources d'eau qui donneront à des milliers de femmes et de filles plus de temps pour acquérir de nouvelles compétences tout en gardant leur famille en meilleure santé.

Pour continuer à éduquer la population sur l'importance de la conservation des forêts pour l'okapi, notre équipe d'éducation a dû s'adapter aux dispositions du gouvernement limitant les rassemblements publics à 10 personnes maximum. Nos éducateurs ont élargi notre réseau radio pour atteindre beaucoup plus de personnes à travers le paysage forestier de l'Ituri avec des sujets divers. Notre équipe endurante d'éducateurs a parcouru des routes

boueuses et remplis des nids de poule de station radio à station radio en transmettant des émissions qui éduquent les gens sur la façon de vivre de manière durable sur leur terre tout en conservant la forêt intacte pour l'okapi.

Notre équipe d'agroforesterie a modifié son approche de distribution en apportant des semences, des outils aratoires et des plantules d'arbres aux agriculteurs au lieu que l'agriculteur vienne dans nos pépinières. Assurer la sécurité de tous était l'objectif le plus important derrière ce que notre personnel a accompli en 2020.

Du côté américain, nous avons bénéficié de la générosité de LTA Research and Exploration, situé en Californie, pour organiser un don de 100 000 écrans faciaux de la Chine à la RDC pour les dispensaires des provinces de l'Ituri et du Haut-Uélé où se situe la Réserve.

Aider à assurer la sécurité des travailleurs de la santé est le meilleur moyen de lutter contre

le COVID-19 et d'autres maladies affectant les habitants de la région. Ces personnes résilientes méritent mieux et avec votre aide, pour laquelle nous sommes si reconnaissants, nous pouvons améliorer leur vie afin qu'elles puissent se joindre à nos efforts pour conserver l'okapi.

Nous sommes dévoués à la conservation de l'okapi à l'état sauvage, mais nous avons réalisé au cours des 34 dernières années que sans le soutien et l'engagement actif des communautés locales pour préserver la forêt tropicale, nous ne pouvons pas conserver l'okapi. Ce que j'ai observé au cours de mes plusieurs décennies de travail pour la conservation de la faune, c'est que les populations animales sont extrêmement résilientes - si elles ont un habitat naturel intact avec un minimum de perturbations humaines, elles prospéreront - c'est notre objectif pour l'okapi auquel notre équipe travaille chaque jour.

Avec gratitude,



John Lukas, Président  
Okapi Conservation Project





# EN CHIFFRES



**100 000**

ÉCRANS FACIAUX  
DISTRIBUÉS AUX  
CENTRES DE SANTÉ  
RURAUX



**5**

SOURCES D'EAU  
DOUCE CONSTRUITES  
POUR LES  
COMMUNAUTÉS



PLUS DE  
**89 000**

PLANTS D'ARBRES  
PLANTÉS



**260**

FEMMES ONT PARTICIPÉ À  
DES PROGRAMMES  
D'AUTONOMISATION



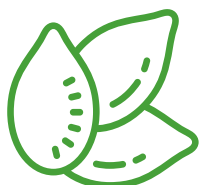
**112**

ÉMISSIONS DE RADIO  
ÉDUCATIVES DIFFUSÉES



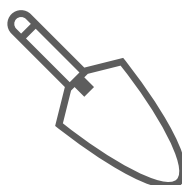
**3 000**

CALENDRIERS DE  
CONSERVATION FOURNIS  
AUX COMMUNAUTÉS



PLUS DE  
**8 400**

KILOGRAMMES DE  
SEMENCES  
DISTRIBUÉS AUX  
AGRICULTEURS



PLUS DE  
**3 300**

AGRICULTEURS  
ASSISTÉS



PLUS DE  
**2 500**

IMAGES DE PIÈGES  
PHOTOGRAPHIQUES  
COLLECTÉES



Dispensaire Okapi à Epulu

## SUPPORT MONDIAL POUR LES TRAVAILLEURS DE LA SANTÉ À DISTANCE

La République Démocratique du Congo (RDC) n'est pas étrangère aux virus. Plusieurs épidémies d'Ebola ont fait des ravages au cours des dernières années, et malgré la présence du virus et les ressources limitées pour empêcher la propagation, le peuple Congolais a vaincu la maladie à chaque fois, plus récemment avec l'épidémie d'Ebola dans l'est de la RDC se terminant en juin 2020. Mais comme le reste du monde en 2020, la RDC était confrontée à une autre menace de maladie - COVID-19.

OCP est resté à l'avant-garde de la sécurité en cas de pandémie dans la région, renforçant les soins de santé pour le personnel et les résidents grâce

au dispensaire Okapi à Epulu. L'établissement est facilement accessible pour recevoir des patients, et comme COVID-19 continue de menacer la réserve où le vaccin n'est pas disponible, ils restent prêts à soigner et à lancer le processus de quarantaine pour les malades ou les blessés. La réserve de faune à okapis a la chance d'agir de manière proactive contre la pandémie, cependant, avec des services de santé limités dans la région, un manque de tests COVID-19 et aucun accès aux vaccinations, la menace de transmission de la maladie demeure.

Prévoyant les essais à venir pour les travailleurs de la santé et pour aider à prévenir la propagation des virus dans la région, OCP a rapidement commencé à prendre des mesures pour protéger la région orientale plus éloignée mais peuplée du pays de la pandémie. Avec le généreux soutien de *LTA Research and Exploration*, OCP a distribué 100 000 écrans faciaux aux travailleurs de santé dans les provinces de l'Ituri et du Haut-Uélé du nord-est de la RDC, où se situe la réserve de faune à okapis.



Berce N'safuansa, responsable du programme OCP (à gauche) avec le Dr Patrick Karamura, Ministre de la Santé de la Province de l'Ituri





Coordonner une expédition de 100 000 écrans faciaux, suffisamment pour remplir un conteneur d'expédition de 40 pieds, n'est pas une mince affaire. Après un voyage de 30 jours à travers l'océan Indien depuis la Chine, les écrans faciaux sont arrivés à Mombasa, au Kenya, puis ont voyagé en camion jusqu'à Kampala, en Ouganda. Ils ont ensuite dû être chargés dans un autre camion et conteneur appartenant à *Okapi Logistics*, qui s'est ensuite rendu à Bunia, ville frontalière de la RDC.

Les écrans faciaux ont ensuite été remis aux gouvernements provinciaux pour être distribués dans les deux provinces avec

l'aide de *Samaritan's Purse*, une organisation à but non lucratif qui travaille en étroite collaboration avec les prestataires de soins de santé à travers la RDC. Les boucliers ont été livrés dans certaines des zones les plus reculées de la région, où le mauvais état des routes conduit souvent à de longs et difficiles trajets.

Les travailleurs de la santé mettent déjà leur propre vie en danger en travaillant 24 heures sur 24 pour sauver la vie des autres. Il est nécessaire de leur donner un EPI approprié pour garantir leur sécurité, que ce soit pendant cette pandémie ou pour de futures épidémies à venir.



Personnel du Dispensaire Okapi à Epulu

# SOUTENIR LES FEMMES POUR SAUVER L'OKAPI

Les femmes remplissent une myriade de rôles dans les communautés de la réserve, et en une seule journée, les femmes peuvent agir en tant que collecteurs d'eau, ménagères, ramasseuses de bois de chauffage, gardiennes, écogardes de l'ICCN et agricultrices. Jongler avec autant de responsabilités n'est pas facile et témoigne de l'endurance et du dynamisme des femmes de cette région. Travaillant pour émanciper et autonomiser les femmes, nos cinq associations de femmes autour de la réserve offrent aux femmes la possibilité de générer des revenus collectifs par le biais de micro entreprises pour couvrir les frais de santé, l'éducation de leurs enfants et d'autres nécessités.

Les associations de femmes soutenues par OCP ont été bien considérées par ses membres qui continuent de partager comment ils améliorent leurs moyens de subsistance et où nous pouvons nous concentrer pour améliorer notre soutien. La popularité des associations conduit à un nombre toujours croissant de membres et à de meilleurs moyens de subsistance. A l'écoute de ces femmes et avec le soutien de nos aimables sympathisants, OCP a construit deux centres d'apprentissage pour femmes - un à Mambasa et un à Epulu. La construction du centre à Epulu en 2020 intervient après la popularité du centre de Mambasa construit en 2019, qui a conduit chacune de nos cinq associations de femmes à demander un centre qui leur soit propre.



Formation des membres de l'association de femmes à Epulu



Inauguration du centre d'apprentissage de femmes d'Epulu en mars 2021

Ces centres d'apprentissage offrent aux femmes un endroit sûr pour stocker leurs fournitures et continuer leur travail à l'intérieur pendant les intempéries et les saisons changeantes. Avant de construire ces bâtiments, les femmes étaient victimes des intempéries pour pouvoir se réunir et travailler, mais maintenant, elles peuvent continuer sans être interrompues par les intempéries et augmenter leurs revenus pour subvenir aux besoins de leur famille. Nous continuons d'obtenir des contributions pour construire un centre pour les femmes dans chacun des trois villages restants où se trouvent nos associations de femmes.

Les femmes dans la RFO continuent de s'adapter aux mandats changeants du gouvernement pour empêcher la transmission et la propagation du COVID-19. Pour aider à subvenir aux besoins de leurs communautés, chaque groupe de femmes a commencé à fabriquer des masques faciaux pour empêcher la propagation du COVID-19.

Vivre dans une région aussi éloignée peut rendre difficile l'approvisionnement, mais au début de COVID-19, ces masques étaient le seul accès à la protection jusqu'à ce que les fournitures puissent traverser les mauvaises routes, y compris nos efforts pour apporter 100 000 écrans faciaux aux centres de santé communautaires à la fin de 2020.

Réalisant l'effet que les femmes ont sur la protection de l'okapi, la forêt tropicale et le soutien aux communautés de la réserve, nous continuons à aider à améliorer les moyens de subsistance des femmes et de leurs familles pour réduire la pression sur la forêt environnante. La participation aux associations de femmes offre aux membres des opportunités économiques, un fonds pour les jours de pluie pour les dépenses d'urgence et les frais de scolarité de leurs enfants, et un lieu de rencontre libre d'autres responsabilités sociales.



Association de femmes soutenu par OCP  
fabrique des masques en tissu en prévention  
contre COVID-19

# L'INFRASTRUCTURE CRITIQUE PREND EN CHARGE LA PROTECTION

L'emplacement éloigné de la réserve faunique d'Okapi offre des opportunités incroyables de rencontrer la faune. C'est un endroit où les okapis peuvent visiter votre champ, les singes sautent d'arbre à arbre et les perroquets gris d'Afrique bavardent en survolant. Nous avons la chance d'être si intégrés à la nature, mais le fait d'être dans un endroit aussi éloigné pose des problèmes avec des infrastructures médiocres dues en partie à un accès limité, à des routes en mauvais état et à des difficultés d'approvisionnement.

Fin 2020, nous avons achevé la construction de la nouvelle résidence du directeur adjoint de l'ICCN (financée par une subvention de l'USFWS), commencé la construction de la maison d'apprentissage des femmes d' Epulu (financé par un généreux donateur du Wildlife Conservation Network) et construit six sources d'eau potable dans le Régions de Mambasa et Wamba. Tous ces projets ont été initiés sur la base des recommandations de la communauté et pour remplir notre mission de protéger l'okapi en voie de disparition et son habitat en soutenant les éco-gardes de l'ICCN et les communautés locales en investissant dans le renforcement de leurs capacités et l'amélioration de leurs moyens de subsistance. Cependant, le succès de ces projets de construction n'est possible que parce que notre incroyable équipe d'infrastructure, dirigée par M. M'bete Nguma, sait comment relever les défis complexes de l'approvisionnement en matériaux de construction et de leur livraison sur certaines des routes les plus délabrées d'Afrique.



La plus récente source d'eau à Mambasa



Construction du Centre d'apprentissage des femmes d'Epulu



Achèvement de la construction de la résidence du Chef de Site Adjoint de l'ICCN/RFO

La construction de la résidence du directeur adjoint a commencé en 2019 et s'est achevée en 2020, remplaçant l'ancienne résidence détruite lors de l'attaque de 2012. Depuis l'attaque, le directeur adjoint opérait depuis son domicile dans le village d'Epulu, assez éloigné de l'Etat-Major, Siège de la RFO à la Station d'Epulu. Avec des menaces de sécurité toujours présentes, il est important d'avoir le Chef de Site Adjoint de la réserve de faune à okapis à proximité du siège de l'ICCN, ce qui leur donne plus de surveillance et un temps de réponse plus rapide en cas d'insécurité ou de toute autre urgence.

OCP investit également massivement dans le soutien des cinq associations de femmes dans les villages dans et autour de la RFO, car les femmes sont un groupe essentiel à inclure dans nos programmes de conservation et à diffuser notre mission dans toute la région. En 2020, nous avons commencé la construction du Centre d'apprentissage des femmes d'Epulu qui servira non seulement de lieu pour l'association de femmes d'Epulu pour se

rencontrer, travailler et développer de petites micro entreprises, mais le bâtiment servira également de studio de la station de radio Epulu où le programme d'éducation d'OCP peut diffuser des messages de sensibilisation sur la protection de la forêt de l'Ituri.

Les cinq sources d'eau fournissent de l'eau potable à des milliers d'habitants de Wamba et Mambasa, y compris les peuples autochtones Mbuti locaux et un camp de réfugiés près de notre base à Mambasa. Avant la construction de ces sources d'eau, les membres de la communauté étaient obligés de puiser de l'eau dans des mares stagnantes sujettes aux maladies d'origine hydrique. En voyant l'état de ces sources, OCP a jugé impératif d'améliorer ces conditions. Fournir même les besoins les plus élémentaires, comme l'accès à l'eau douce et potable, permet aux gens de commencer à réfléchir à leur impact sur l'environnement et aux façons dont ils peuvent aider à protéger la forêt tropicale, source de leur abondante eau potable.

# L'AGROFORESTERIE AMÉLIORE LA SÉCURITÉ ALIMENTAIRE

En réponse à COVID-19, nos équipes d'agroforesterie et d'éducation se sont rapidement adaptées aux restrictions imposées par le gouvernement pour empêcher la propagation de COVID-19 et protéger notre personnel et notre communauté. Notre programme d'agroforesterie est essentiel pour les communautés autour de la réserve car il affecte directement leur capacité à se nourrir et à nourrir leurs familles. En collaborant avec nous pour mettre en œuvre des pratiques agricoles durables, nous savions que nous devions continuer à soutenir ces agriculteurs, en particulier avec l'importance de semer leurs cultures à temps pour les saisons des pluies à venir.

Avec des informations sur COVID-19 limitées au début de 2020, personne ne savait où les cas apparaîtraient ensuite, à quelle vitesse le virus était transmis et personne ne savait comment la maladie affecterait nos communautés. Ne voulant pas exposer notre personnel ou nos résidents

communautés, l'équipe d'agroforesterie a formulé un plan pour mettre en œuvre une livraison sans contact de semences et de fournitures aux agriculteurs, et un espace limité sur les visites de nos jardins expérimentaux pour assurer la distanciation sociale et des contacts limités pour réduire la propagation du COVID-19.

Même avec ces restrictions, notre équipe d'agroforesterie a pu distribuer et planter plus de 89 000 plantules d'arbres en 2020 - un nombre record d'arbres pour nous, en plus de distribuer plus de 8 400 kilogrammes de semences potagères pour les agriculteurs locaux.

En réponse à leurs efforts rapides et adaptatifs, l'équipe d'agroforesterie a été récompensée par la Walt Disney Company avec le prix *Disney Conservation Hero!*



Un terrain près de Niania participant à notre programme d'Agroforesterie



Une grande récolte de carottes près de Mambasa

# OBSERVATIONS D'UN OKAPI SAUVAGE

Des victoires peuvent être durement gagnées pour la conservation de la faune, et travailler dans une région insécurisée tout en faisant face à une pandémie mondiale ne facilite pas des victoires. Ainsi, lorsque des rapports sont arrivés sur un okapi visitant une petite parcelle de terrain près d'Epulu, nous étions impatients de suivre et de voir ce qui amènerait un animal aussi insaisissable que l'okapi à visiter une zone peuplée. Lorsque le personnel s'est présenté avec M. Gelo, le fermier qui a repéré l'okapi pour la première fois, ils ont été surpris de voir un okapi brouter tranquillement les feuilles de haricots dans son champ.

Il ne faut pas sous-estimer la rareté de voir un okapi sauvage en direct. Il y a une raison pour laquelle ils sont surnommés la licorne

africaine et n'ont été découverts par les scientifiques occidentaux qu'en 1901. Dans la culture Mbuti, qui partage la forêt de l'Ituri avec les okapis depuis plus de 40 000 ans, le caractère insaisissable de l'okapi a donné à l'okapi le statut de l'esprit de la forêt, et il est tabou pour eux de chasser l'okapi pour cette raison. Ce n'est même qu'en 2018 qu'OCP a capturé les premières images d'un veau d'okapi dans la nature via nos pièges photographiques. Même les écogardes de l'ICCN, qui patrouillent la réserve sur plusieurs milliers de kilomètres par an, s'estiment chanceux de voir un okapi en forêt. Les okapis à l'état sauvage sont vraiment un spectacle rare à voir.



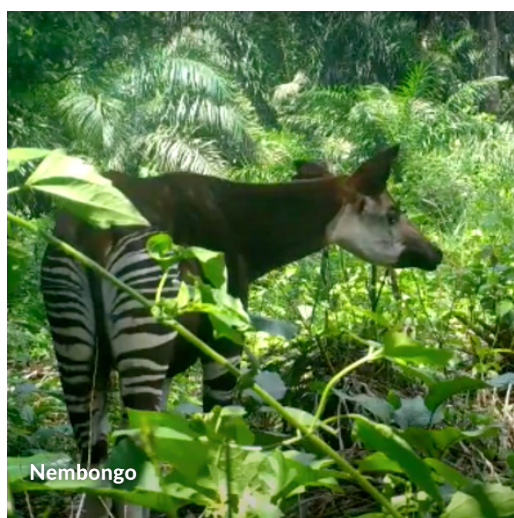
Nembongo pris dans un piège photographique dans le champ de M. Gelo



M. Gelo participe à notre programme d'agroforesterie qui aide à éviter le recours à l'agriculture sur brûlis dans la réserve.

L'agriculture sur brûlis pratiquée par les petits agriculteurs entraîne une lente progression de la déforestation, réduisant l'habitats de l'okapi et d'autres espèces de faunes à chaque champ nouvellement défriché. En utilisant des méthodes agricoles durables telles que les plantes fixatrices d'azote et la rotation des cultures, M. Gelo a pu maintenir la forêt saine et intacte autour de son champ, évitant ainsi d'avoir à empiéter sur l'habitat essentiel de l'okapi.

Nembongo, le nom local donné à l'okapi, a découvert une faveur aux feuilles de haricot de M. Gelo. L'OCP a engagé un Mbuti pour aider M. Gelo à planter des cultures que l'okapi préfère manger. L'enthousiasme de M. Gelo montre que les programmes d'OCP contribuent à établir des liens solides entre les communautés et les animaux qui partagent la forêt. Alors que les okapis mâles peuvent souvent avoir de grands territoires, nous espérons que Nembongo continuera à visiter régulièrement le champ de Gelo pour les feuilles de haricot afin de documenter son comportement.



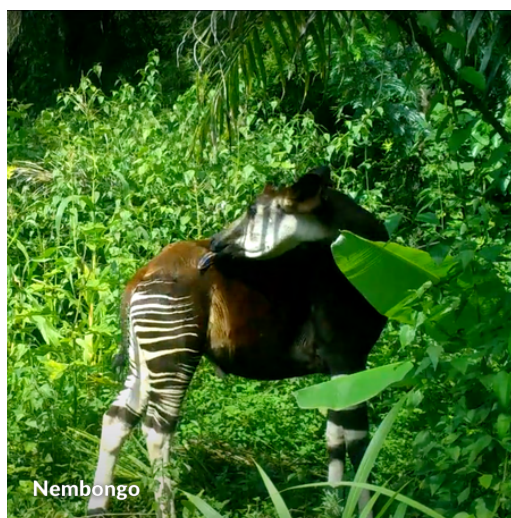
Nembongo



M. Gelo et sa famille



M. Gelo, Mbuti, et les éducateurs OCP



Nembongo



Mbuti célébrant la Journée mondiale de l'okapi à Mambasa

## PEUPLE MBUTI : LES PARTENAIRES À LONG TERME D'OCP

Les Mbuti partagent la forêt de l'Ituri avec les okapis depuis plus de 40 000 ans. Alors que le monde continue de se développer et que nous devenons de plus en plus interconnectés, il est facile de perdre des éléments de culture et de tradition.

Lorsque la réserve de faune à okapis a été établie pour la première fois en 1992, un accord important entre la réserve de faune à okapis et la RD Congo (Zaïre en 1992) était la préservation de la culture Mbuti. Les chefs Mbuti se sont joints à nous à la table pour s'assurer que les territoires traditionnels étaient inclus dans les limites. OCP ne prend pas cette responsabilité à la légère, travaillant avec les Mbuti pour assurer leur

protection et collaborer à nos efforts de conservation. Ils font partie de la Réserve, et la protéger sans les inclure serait un mauvais service à notre mission et aux Mbuti.

Depuis la création de la Réserve, les Mbuti travaillent avec l'ICCN et OCP pour conserver la forêt à plusieurs niveaux. Ils aident l'ICCN à être à l'écoute de la forêt de l'Ituri, en les informant des mouvements de braconnage et d'exploitation minières illégales. Ils servent aussi souvent de guides à travers la forêt pour les écogardes de l'ICCN et nos équipes de pièges photographiques. Plusieurs Mbuti sont eux-mêmes devenus écogardes en 2018. Nous veillons à maintenir une ligne de

communication directe entre les chefs Mbuti et notre personnel où nous travaillons ensemble pour la protection de la forêt et de leur culture. En 2019, le Dispensaire Okapi a ajouté une nouvelle salle exclusivement pour les Mbuti où des foyers de feu en plein air pourraient être conservés à proximité de leurs lits d'hôpital, car il s'agit d'un élément essentiel pour qu'ils se sentent à l'aise tout en étant traités.

Au début de cette année, suite à l'observation d'une mère okapi et de son petit par le chef Musa, les Mbuti nous ont aidés à suivre les animaux pour localiser leur territoire. Une fois que nous avons établi la présence d'un okapi, nous sommes en mesure de mettre en place des pièges photographiques pour enregistrer son activité et ses comportements. Très vite, ils ont pu trouver des empreintes de sabots et des excréments pour identifier leur territoire. OCP et les Mbuti ont mis en place des pièges photographiques, et bien que la mère et le jeune okapi n'aient finalement jamais été filmés, de nombreux autres animaux rares ont été enregistrés dans la région.

Les célébrations et les cérémonies comme la Journée internationale des peuples autochtones du monde offrent aux Mbuti l'occasion de partager leurs traditions avec le reste de la réserve. Les chefs Mbuti prennent la parole lors de chaque cérémonie d'inauguration d'un nouveau bâtiment et la danse et la culture traditionnelles sont partagées lors de la Journée mondiale de l'okapi.

En 2020, nous avons célébré la Journée mondiale des peuples autochtones qui est devenue un événement renommé. Plus de 200 Mbuti de la Réserve se sont réunis pour célébrer la fête avec le reste des communautés de la Réserve.

Ils ont partagé leurs propres valeurs sur la faune et la forêt de l'Ituri, ainsi que leurs propres croyances. Les chefs Mbuti ont partagé qu'il est considéré comme tabou de nuire à l'okapi et aux chimpanzés dans leur culture, car ils incarnent les esprits de la forêt. L'équipe d'Education d'OCP a passé du temps avec les chefs de nombreux clans Mbuti pour enregistrer une histoire orale à utiliser dans nos émissions radio. Lorsque les émissions ont été diffusées lors de la Journée internationale des peuples autochtones du monde, nous avons été agréablement surpris de constater une vague de soutien et d'intérêt de la part des membres de la communauté envers les Mbuti.



# LES ÉMISSIONS DE RADIO SONT AMPLIFIÉES EN RÉPONSE À COVID-19

Okapi Conservation Project a pour pratique établie d'utiliser la radiodiffusion pour diffuser des informations au plus grand nombre de personnes éloignées vivant dans et autour de la réserve de faune à okapis. En tant que principale forme de communication dans toute la région, il est difficile de se déplacer dans une ville ou un village et de ne pas entendre les radios émises par diverses maisons ou entreprises. OCP utilise cela à notre avantage, diffusant des nouvelles et des informations éducatives sur la protection de la forêt tropicale et de l'okapi, des moyens d'augmenter les rendements des cultures de manière durable, de réduire l'empiètement sur la forêt tropicale et de partager des sources alternatives d'opportunités de revenus pour éliminer la tentation d'être impliqué dans des activités illégales qui détruisent l'écologie forestière.

Rien qu'en 2020, 112 présentations ont été faites deux fois par semaine sur sept stations de radio avec des sujets allant d'une grande variété des thèmes, notamment :

- Comment les étudiants peuvent aider à protéger l'environnement,
- L'importance et la valeur culturelle de l'okapi,
- Explication du rôle des écogardes ICCN,
- La protection de l'éléphant de forêt en danger critique d'extinction,
- L'interdiction du braconnage et de l'exploitation minière dans les aires protégées,
- La cause et les conséquences du changement climatique,



Le nouvel émetteur radio de longue portée permet la diffusion pour atteindre plus de personnes

- La valeur de l'arbre et la conservation de la nature, et
- Un récit de l'histoire et de la culture locale par l'indigène Mbuti.

Les directeurs de radio étaient impatients de diffuser le contenu produit par les éducateurs de d'OCP car ils trouvaient le contenu captivant pour le public qui demandaient que les émissions radios soient rejouées. Les auditeurs ont porté un intérêt particulier aux émissions axées sur les Mbuti dans lesquelles nous avons interviewé plusieurs chefs pour partager le lien profond des Mbuti avec la forêt tropicale, comment ils ont vécu dans la forêt pendant des milliers d'années, et les nombreux changements récents dans la forêt qu'ils ont observés et leur mode de vie.

L'expérience d'OCP en matière de diffusion radio s'est avérée cruciale alors que la menace croissante de COVID-19 faisait son chemin dans le monde. Nos diffusions ont pu fournir rapidement à la communauté des mises à jour importantes concernant la pandémie, en partageant les dernières informations sur la prévention de la transmission de COVID-19, et ce qu'il faut faire si vous présentez des symptômes de la maladie.

En raison des restrictions gouvernementales qui limitaient les groupes de personnes à 10, nous ne pouvions pas célébrer la Journée mondiale de l'okapi de la même manière que les années précédentes, mais au lieu de cela, nous avons concentré nos efforts à travers des émissions de radio, en nous concentrant sur les façons dont chaque personne peut aider à protéger l'okapi. Après avoir débuté en 2016, la Journée mondiale de l'okapi s'est étendue aux grandes villes de la RDC,

notamment le centre urbain de Kisangani et la capitale Kinshasa. La reconnaissance de la Journée mondiale de l'okapi touche de plus en plus de personnes chaque année, et nous espérons que cela montrera aux gens du monde entier à quel point les okapis sont merveilleux et encouragera de plus en plus de personnes à aider à les protéger.

Avec le succès étonnant de la diffusion radio, nous nous sommes investis dans l'effort et travaillons à l'amélioration de la qualité des diffusions. Le nouveau Centre d'apprentissage de femmes d'Epulu dispose d'une salle dédiée à un studio de radio équipé de manière professionnelle pour les éducateurs d'OCP afin de produire et de diffuser du message qui atteint toute la partie sud de la réserve. Grâce à ces nouvelles capacités, nous serons en mesure de fournir un message axé sur la conservation à un public beaucoup plus large.



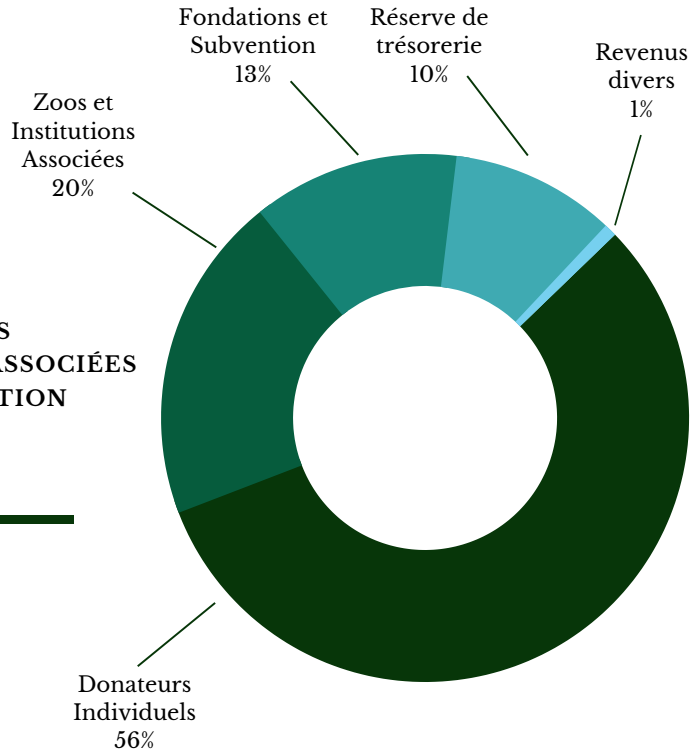
Le Coordinateur du programme d'Éducation d'OCP, M'MONGA KIETE (à droite) testant le nouveau matériel avec l'animateur radio.

# 2020 FINANCIÈRES

## REVENU

\$408,100	DONATEURS INDIVIDUELS
\$145,320	ZOOS ET INSTITUTIONS ASSOCIÉES
\$91,744	FONDATIONS ET SUBVENTION
\$73,000	RÉSERVE DE TRÉSORERIE
\$5,650	REVENUS DIVERS

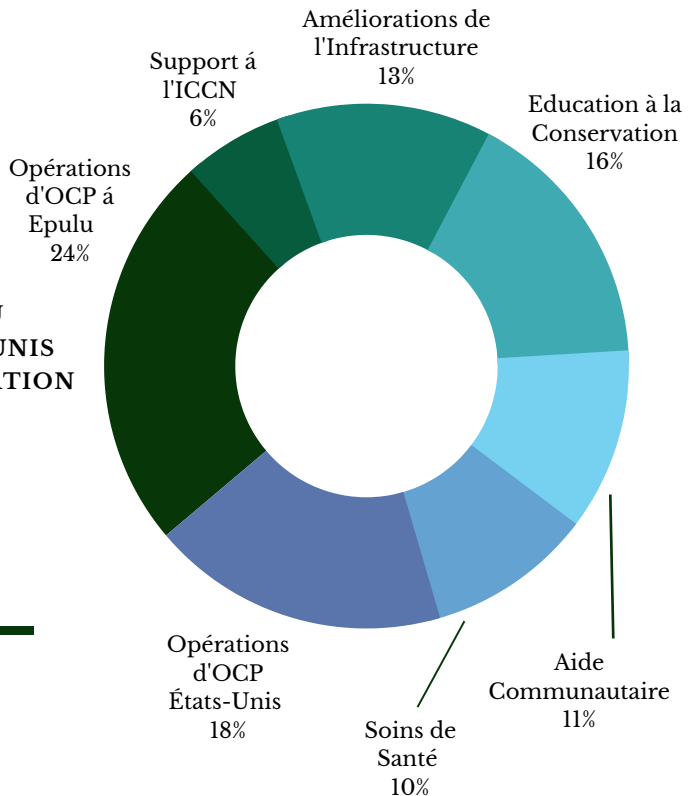
**\$723,814 TOTAL**



## DÉPENSES

\$171,373	OPÉRATIONS D'OCP À EPULU
\$133,756	OPÉRATIONS D'OCP ÉTATS-UNIS
\$114,074	EDUCATION À LA CONSERVATION
\$95,282	AMÉLIORATIONS DE L'INFRASTRUCTURE
\$78,639	AIDE COMMUNAUTAIRE
\$74,744	SOINS DE SANTÉ
\$42,845	SUPPORT À L'ICCN
\$12,737	FRAIS BANCAIRES

**\$723,450 TOTAL**





# DONATEURS

## ZOOS & INSTITUTIONS ASSOCIÉES

AAZK - Greater Orlando	Jacksonville Zoo and Gardens	Ueno Zoo
AAZK - Jacksonville	Köln Zoo	Walt Disney Company
Beauval Nature Foundation	Lisbon Zoo	White Oak Conservation
Bioparc de Doué-la-Fontaine	Los Angeles Zoo	Wildlife Conservation Society
Brevard Zoo	Maryland Zoo at Baltimore, The	Wilhelma Zoo
Chester Zoo	Nashville Zoo	Wroclaw Zoo
Cheyenne Mountain Zoo	Oklahoma City Zoo	Wroclaw Zoo Foundation DODO
Chicago Zoological Society	Omaha's Henry Doorly Zoo &	Wuppertal Zoo
Cincinnati Zoo & Botanical Garden	Aquarium	Yokohama ZOORASIA
Columbus Zoo & Aquarium	Parco Zoo Falconara	Zoo Antwerpen
Copenhagen Zoo	Roosevelt Park Zoo	Zoo Basel
Dallas Zoo	Sacramento Zoo	Zoo Bassin d'Arachon
Dublin Zoo	Safari West	Zoo Berlin
Dvůr Králové Zoo	Saint Louis Zoo	Zoo Leipzig
Fort Worth Zoo	San Antonio Zoo	Zoological Association of America
Gulf Breeze Zoo	San Diego Zoo Global	ZooTampa at Lowry Park
Houston Zoo	Tanganyika Wildlife Park	

## FONDATIONS ET ORGANISMES DE SUBVENTION

Acne Studios	George & Mary Rabb Charitable	Rose & David Dortort Foundation
AIR Fund	Fund & Louis F. Schauer	Target Corporation
Amazon Smile	Global Giving	The Dixit Family Gift Fund
American Charities	Horne Family Foundation	Tusk Trust
Beagle Charitable Foundation	Intel Match Gift Program	University of Texas at Austin
Benevity	Lodestar Charitable Fund	US Fish & Wildlife Service
Catherine and Company	Network for Good	Wendy Obernauer Foundation
CGMK Foundation	Okapi Partners	Wildlife Conservation Global, Inc.
Circle of Life Fund	Okapi Wines	Wildlife Conservation Network
Cypress Trust Company	Pfizer Match Gift Program	Your Cause
Enterprise Bank Matching Gift	Poppi the Okapi	
Program	Raytheon Technologies Match Gift	
Fondation Segré	Program	
	Rochester Area Foundation	



# DONATEURS

## DONATEURS INDIVIDUELS

### \$10,000+

Norvig, Kristan & Peter

### \$5,000-\$9,999

Elkin, Leroy & Linda Bottarini

Meers, Lucas & Jennifer Clements

### \$2,000-\$4,999

de Spain, Kristi

Ewald, Andrea & Stephan Meyer

Ewald

Goodman, Gay

Hood, Susan

Karnos, Kristine

Lukas Reardon, Maureen

Marano, Lizbeth

McCarthy, Margaret

Newland, Scott

### \$1,000-\$1,999

Chan, Beverly

Church Pope, Katrina

Corbière, Shani

Cosgrove, Elizabeth

Dorion, Dorothy

Gabor, Cathryn

Geyer, Kellie

Goodwyn, Faye

Hackett, Michael

Heilman, June

Heminway, John

Herrold, Edmund

Johnson, Kimberly & Dan

Kilbourne, Lynn

Kromhout, Virginia

Lane, Diane

Lidell, Michael

Mekarska, Anna

Spector, Bev

Stowe, Bryan

Tabor-Beck, Linda

ten Have, Caroline

Terk, Mitchell & Nadine

Vergara, Hugh

Worth, Bob

### \$500-\$999

Citino, Diana & Scott

Donaghy, Melanie

Edell, Russell H

Farkas, Sandra

Goldfarb, Bruce

Gonzales, Art

Hale, Preston

Hale, Valerie

Hoffman, Jacqueline

Hunt, R Brian

Luk, Andrew

Lukas, John & Vanesa

Mabbett, Trent

Marsden, Terence

Martin, DJ

Petric, Ann

Posner, David

Sorbo, Sonja

Wildt, Sue

Williams, Andrew

Yi, Robert

### \$250-\$499

Alexander, Gerald G

Anderson, Nancy

Bailey, Adriene

Berg, Judith

Cobey, John

Feild, Alexander

Flocken, Jeff

Fried, John

Friedel, Sarah

Gendrich, Jodi & Charles

Gerhofer, Pia

Gnagey, Marcia

Godfrey, Patrick

Haverland, Andrea

Holt, James

Ivey Henry, Paula

Lemon, Peter

Lira, Vitor

Marshall, Teresa

Martin, Vance

Mercurio, Linda

Oshimo, Kelsey

Palmans, Anja

Pharoah, Jeremy

Tucker, Lisa

### Up to \$250

Abaj, Merle

Adams, James

Anderson, Keshia

Andra, Karin

Ardia, Virginia

Baker, Alyson

Ballew, Ashley

Barongi, Rodrick

Berryman, Alec

Birkhoff, Justin

Biss, Jeff

Bohn, B F

Brakspear, Patrick

Bramble, Laura

Brick, Linda

Bright, David

Bugman, Nancy

Burnnip, Kayleigh

Burns, Michael

Byrne, Bridget

Canerot, Tonya

Cannon, Kelley

Carlos Cueliar, Luis

Carman, Julie

Carrion, Sebastia

# DONATEURS

## DONATEURS INDIVIDUELS

Cavell, Emma  
 Chapman, Jennifer  
 Cobb, Christine  
 Copeland, Claire  
 Corcoran, Kathleen  
 Corio, Benedetta  
 Crabbe, Marian  
 Cuevas, Cecilia  
 Davies, Jessie  
 Derijst, Stefaan  
 Di-Lernia, Megan  
 Differding, Amy  
 Ellis, Bronwen  
 Eskander, Eskander  
 Eyring, Kim  
 Face, Valerie  
 Farber, Michael  
 Ferrell, Daniella  
 Field, Les  
 Fowler, Jessica  
 Freedom, Mercury  
 Fuquay, Jennifer  
 Gardner, Morgan  
 Gardner, Gail  
 Gelvin, Diane  
 Gelvin, Bruce  
 Gerlach, Joseph  
 Giancola, Naomi  
 Gilfix, Elliot  
 Girgenti, Jeanine  
 Golding, David  
 Gordy, Judith  
 Gottesman, Judith  
 Graham, Kaitlyn  
 Green, Anne  
 Grieve, Nicola  
 Griffith, Miss  
 Gross, Adam  
 Gruen, M. D.  
 Gruetzmacher, Crystal  
 Gutteridge, Margaret  
 Halverson, Schuyler

Hansink, Linda  
 Harmeyer, Jennifer  
 Harris, Diana  
 Harris, Victoria  
 Hausen, Nora  
 Hayhurst, Marcie  
 Head, Brenton  
 Hediger, Corina  
 Hegner, Virginia  
 Heinz, Lisa  
 Hendren, Vanessa  
 Hofer, Lena  
 Holmes, Joy  
 Houston, Daniel  
 Iffert, Rachel  
 Iidanka, Keitaro  
 Ishiwada, Kenji  
 Itagaki, Kanako  
 James, Polly  
 Johnson, Kari E  
 Johnson, Matthew  
 Karr, Susanne  
 Key, Jay  
 Khepri, Brian  
 Kirchoff, Bruce  
 Kleinman Rifkin, Moses  
 Kliethermes, Rowen  
 Kobayashi, Sho  
 Kobialka, William  
 Kopperud, Gail  
 Krasnick, Jean  
 Kreightbaum, Andrew  
 Kroeger, Davin  
 LaClaire, Linda  
 LaFluer, Benny  
 Lahr, Sonya  
 Lenahan, Colleen  
 Levin, Charles  
 Lipp, Diane  
 Luke, Linda  
 Lundberg, Shane  
 Eckert, Rebecca Lynn

Mangum, Nancy  
 Marchbank, Duncan  
 McCauley, Thomas  
 McCloskey, Eileen  
 McMullan, Karen  
 McPherson, Sandra  
 Member, Kyash  
 Mihalick, Chelsea  
 Milam, Carol  
 Mujsce, Carol  
 Mulkey, Leah  
 Murphy, Daniel  
 Murray, Penny  
 Nelson, Kimber  
 Neumann, Roland  
 Newman, Erica  
 North, Sharon  
 O'Leary, Rachel  
 O'Rourke, Laura  
 Oberlander, Kathryn  
 Onuk, Uran  
 Ostgaard, Wendy  
 Pagones, Alexandria  
 Papen, Roeland  
 Pena, Jessica  
 Phelps, Kendra  
 Pitcher, Andrew  
 Poe, Jerry  
 Pollitt, Nigel  
 Pompa, Michael  
 Porter, A.B & G.R.  
 Pulos, Eloise  
 Raudszus, Klaus  
 Rausch, Kevin  
 Reid, Bonnie  
 Reidick, Christian  
 Reinhold, Barbara  
 Riazian, Maryam  
 Riendeau, Nicole  
 Robinson, Philip  
 Rogers, Lynn  
 Rogers, Becci

# DONATEURS

## DONATEURS INDIVIDUELS

Rohrkaste, Leslie  
Ros, Ake  
Rouff, Jacqueline  
Sadoulet, Valerie  
Sanders, William  
Satek, Patricia  
Schaer, Frank  
Schellander, David  
Schieler, Jessica  
Schmuck, Rosa  
Shelton, Janette  
Sheppard, Rebekah  
Simpson, Eric  
Sivak, Kimberly  
Smith, Kevin  
Sparkman, Stuart  
Spear, Chaim  
Stallard, Elizabeth

Stein, Debra  
Stein, Courtney  
Stewart, Sarah  
Strawn, Kayla  
Stuckmann, Sonja  
Suhonen, Hanna  
Thompson, Lawrence  
Tissot, Tatiana  
Tjugito, Rani  
Tolhurst, Bryony  
Tovar, Kathleen  
Tumamao, Wilmor  
Tyler, Jeff  
van Leer, Ann  
Vitale, JJ  
Walker, Deborah  
Weber, Emily  
Weintraub, Max

Weisenseel, Zachary  
Weittekemper, Anne  
Werkheiser, Jona  
Wilcheck, John & Margaret  
Wilcox, Billy  
Wood, Andrew  
Wright, Amy  
Wright, Kathleen A  
Wright, Kathy  
Wrobel, Terry  
Wyckoff, Robert  
Yaida, Sho  
Yelk, Dora  
Ziegs, Benjamin  
Zuckerman, Andrea  
Zuckerwise, Richard





# OKAPI CONSERVATION PROJECT

1615 RIVERSIDE AVENUE :: JACKSONVILLE, FL, USA 32204  
EPULU STATION :: OKAPI WILDLIFE RESERVE, DRC

[WWW.OKAPICONSERVATION.ORG](http://WWW.OKAPICONSERVATION.ORG)

